



**GARIS PANDUAN *SPECIAL INTEREST GROUP* (SIG)  
UNIVERSITI PENDIDIKAN SULTAN IDRIS**

**2023**

## 1. PENGENALAN

*Special Interest Group* (SIG) adalah kumpulan penyelidik yang mempunyai fokus penyelidikan dan bidang kepakaran yang spesifik.

## 2. TUJUAN

Penubuhan SIG adalah bertujuan untuk menyediakan platform untuk menggalakkan dan membudayakan aktiviti penyelidikan dalam kalangan penyelidik-penyelidik UPSI yang akan menjadi pakar rujuk dalam bidang khusus sebelum dinaiktaraf menjadi Pusat Kecemerlangan (CoE).

## 3. SYARAT AM PERMOHONAN

- 3.1. Permohonan SIG perlu dibuat melalui Jawatankuasa 4P di peringkat fakulti dan diluluskan dalam Mesyuarat Jawatankuasa Penyelidikan, Perundingan dan Pengkomersialan (MJ3PIU).
- 3.2. Setiap SIG perlu mempunyai sekurang-kurangnya **SEORANG (1)** ketua, **LIMA (5)** orang ahli dan tidak melebihi **LAPAN (8)** orang Ahli Tetap termasuk ahli dari fakulti lain, digalakkan dari gugusan yang berbeza.
- 3.3. Ketua SIG ialah seorang Kakitangan Akademik (Prof/Prof Madya/Pensyarah Kanan). UPSI bertaraf tetap yang mempunyai pengalaman sekurang-kurangnya **LIMA (5)** tahun dalam bidang kepakaran masing-masing.
- 3.4. Ketua SIG mesti sedang/pernah (dalam tempoh **TIGA (3)** tahun ke belakang) menjadi PI geran luar (minimum RM 20,000 S&T dan RM 5,000 SS) dan berdaftar di RMIC.
- 3.5. Ketua SIG hanya boleh dilantik untuk **SATU (1)** SIG sahaja tetapi boleh menjadi ahli untuk **SATU (1)** SIG yang lain.
- 3.6. Ahli SIG pula terdiri daripada kakitangan akademik yang bertaraf tetap/kontrak yang mempunyai minat yang sama dan masih mempelajari atau pada tahap mempertingkatkan kepakaran dalam satu bidang penyelidikan serta aktif menghadiri seminar, konferensi dan lain-lain aktiviti akademik.
- 3.7. Setiap ahli akademik boleh menyertai maksimum kepada **DUA (2)** SIG sahaja.
- 3.8. Setiap SIG perlu melantik sekurang-kurangnya **SEORANG (1)** mentor dari industri dalam bidang kepakaran yang sama.

#### **4. TEMPOH PELANTIKAN**

- 4.1. Tempoh pelantikan Ketua ialah selama **DUA (2)** tahun sahaja dan diluluskan oleh Timbalan Naib Canselor (Penyelidikan dan Inovasi).
- 4.2. Tiada had tempoh bagi setiap pelantikan ahli SIG.

#### **5. SKOP KERJA DAN TANGGUNGJAWAB**

- 5.1. Ketua SIG adalah bertanggungjawab untuk merancang dan menjalankan aktiviti-aktiviti yang berkaitan dengan 4P mengikut bidang masing-masing berdasarkan KPI yang telah ditetapkan oleh pihak universiti.
- 5.2. Ketua SIG perlu berkongsi ilmu bersama dengan ahli-ahli SIG dalam proses pencapaian KPI yang telah ditetapkan yang berkaitan dengan 4P.
- 5.3. Ketua SIG perlu menjalinkan kerjasama dengan universiti antarabangsa/awam dan industri/agensi yang berkaitan bagi melancarkan aktiviti yang berkaitan dengan 4P.
- 5.4. Ahli SIG perlu bekerjasama dan memberi sokongan dalam menjalankan aktiviti-aktiviti yang dirancang bersama ketua SIG.
- 5.5. Ahli SIG juga digalakkan untuk membantu ketua SIG menjalinkan kerjasama dengan universiti antarabangsa/awam dan industri/agensi yang berkaitan bagi mencapai KPI yang ditetapkan.
- 5.6. Ketua dan ahli bertanggungjawab untuk membenteng KPI yang telah ditetapkan oleh pihak pejabat Timbalan Naib Canselor dari semasa ke semasa.
- 5.7. Timbalan Dekan (Penyelidikan dan Inovasi) setiap fakulti hendaklah mengenal pasti SIG yang berpotensi untuk dikembangkan mengikut kepakaran setiap ahli fakulti.

#### **6. PRESTASI UTAMA SIG / KEY PERFORMANCE INDICATOR (KPI)**

- 6.1. Setiap SIG akan diberikan penunjuk prestasi utama yang ditetapkan oleh pejabat TNCPi.
- 6.2. Semua input dan output penyelidikan yang boleh diukur seperti KPI boleh dituntut oleh Pusat Tanggungjawab (PTJ) di peringkat fakulti.
- 6.3. KPI tidak boleh dituntut oleh PTJ dalam kategori yang sama; seperti dua fakulti atau dua CoE..

6.4. KPI tahunan yang ditetapkan bagi SIG adalah seperti berikut:

KPI	Bilangan per tahun
Permohonan Geran Penyelidikan	1
Penerbitan Scopus	1
Perundingan	1
Produk Inovasi	1
Pengkomersialan	1
Anugerah	1
Mou/MoA	1
<i>Keynote Speaker</i>	1

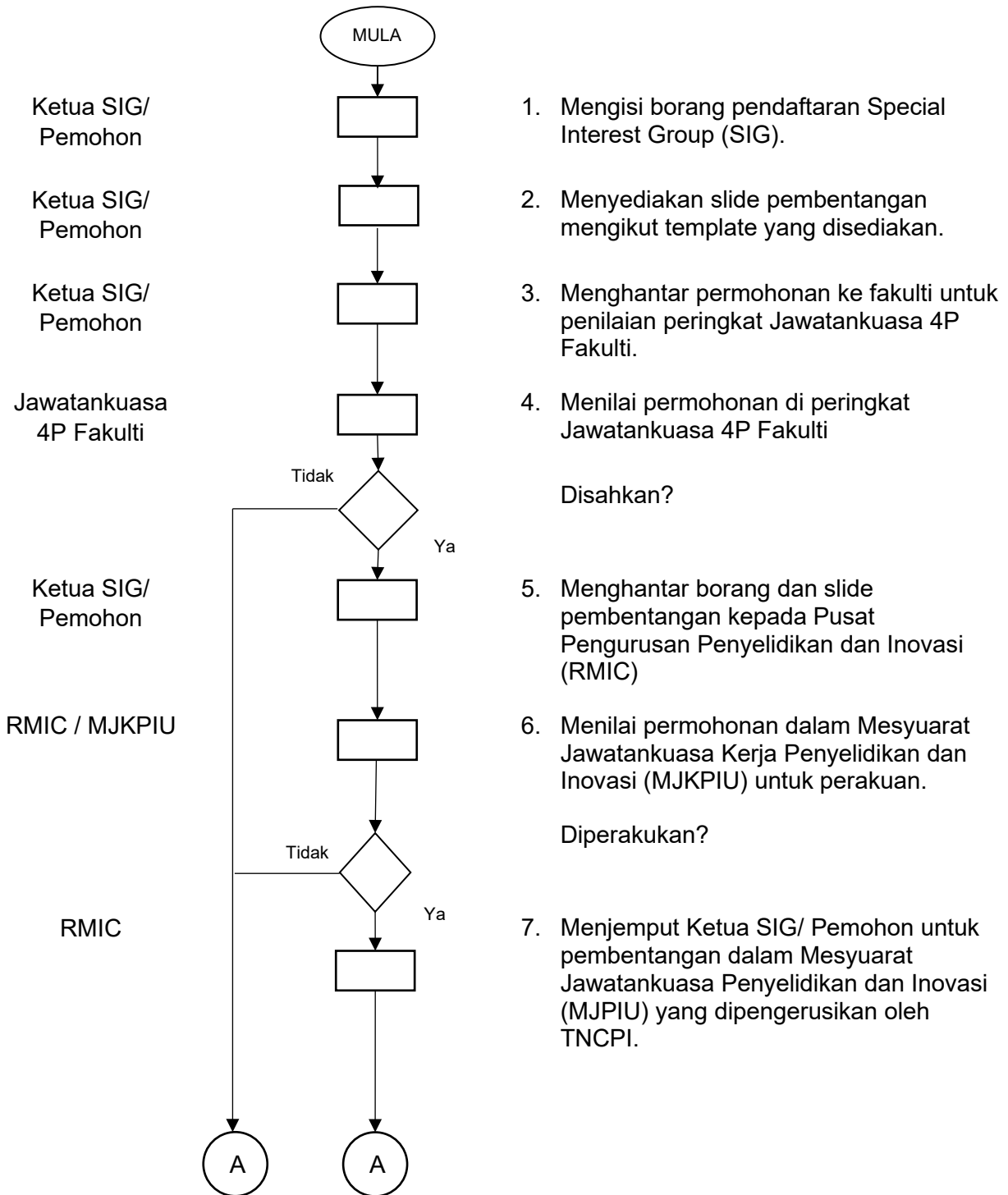
## 7. KAEDAH PERMOHONAN

- 7.1. Pemohon dikehendaki mengisi Borang Pendaftaran *Special Interest Group* (SIG).
- 7.2. Borang permohonan yang lengkap perlu melalui proses penilaian di peringkat Jawatankuasa 4P Fakulti dan diperakukan dalam Mesyuarat Jawatankuasa Kerja Penyelidikan dan Inovasi (MJKPIU)
- 7.3. Pemohon/Ketua SIG adalah **WAJIB membuat pembentangan** dalam Mesyuarat Jawatankuasa Penyelidikan dan Inovasi (MJPIU) yang dipengerusikan oleh Timbalan Naib Canselor (Penyelidikan & Inovasi) untuk kelulusan.
- 7.4. Surat kelulusan kepada pemohon yang berjaya akan dikeluarkan oleh Pejabat TNCPI setelah diluluskan di peringkat Jawatankuasa Penyelidikan dan Inovasi Universiti (MJPIU).
- 7.5. Sebarang pelantikan atau pengguguran ketua atau ahli SIG perlu melalui fakulti dan mendapat kelulusan Jawatankuasa Penyelidikan dan Inovasi Universiti (MJPIU).

## 8. CARTA ALIR PENDAFTARAN SIG

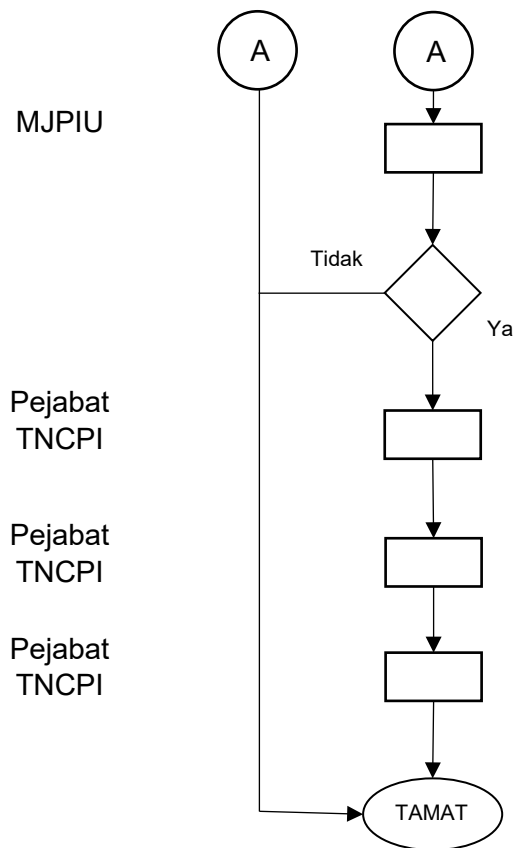
### TANGGUNGJAWAB

### PROSES KERJA



## TANGGUNGJAWAB

## PROSES KERJA



8. Membuat keputusan permohonan pendaftaran Special Interest Group (SIG) dalam Mesyuarat Jawatankuasa Penyelidikan dan Inovasi (MJPIU)

Diluluskan?

9. Menerima borang pendaftaran, slide pembentangan dan petikan minit kelulusan MJPIU.

10. Mengeluarkan surat kelulusan pendaftaran/penubuhan SIG.

11. Menyerahkan surat kelulusan kepada Ketua SIG.

## 9. PEMANTAUAN

- 9.1. Pemantauan bagi setiap SIG perlu memenuhi sasaran prestasi yang telah ditetapkan oleh pihak universiti dari semasa ke semasa.
- 9.2. Penilaian prestasi bagi setiap SIG perlu dilaksanakan sekali setahun dengan menggunakan kriteria yang ditetapkan oleh pejabat TNCPi.
- 9.3. Timbalan Dekan (Penyelidikan dan Inovasi) (TDPI) setiap fakulti adalah bertanggungjawab untuk membuat pemantauan setiap SIG yang berada di bawah fakulti masing-masing dan melaporkan kepada TNCPi
- 9.4. Tujuan penilaian dan pemantauan prestasi adalah untuk memantau pelaksanaan pelan strategi tahunan SIG, bagi tujuan penambahbaikan, naik taraf, penggabungan dan/atau pembubaran.

- 9.5. Setiap SIG perlu mengisi dan menghantar laporan pemantauan prestasi mengikut kriteria atau instrumen yang ditetapkan dan mengemaskini semua aktiviti serta menyediakan bahan bukti untuk pemantauan.
- 9.6. Hasil pemantauan (markah dan cadangan penambahbaikan) akan dibentangkan dalam mesyuarat KPI yang dipengerusikan oleh TNCPi.
- 9.7. Pemarkahan hasil pemantauan boleh digunakan oleh setiap SIG sebagai pengukur sendiri.
- 9.8. Permohonan untuk naik taraf kepada COE boleh dikemukakan oleh ketua jika sudah memenuhi syarat.

## **10. PERUBAHAN TERMA RUJUKAN**

- 10.1. Segala perubahan terma rujukan adalah tertakluk kepada budi bicara Timbalan Naib Canselor (Penyelidikan dan Inovasi) dari semasa ke semasa.